

Permit, oh permit my soul to rebel

Een relaxed performance van circusgezelschap Side-Show

Zondag 22 februari 15U00

Maandag 23 februari (enkel voor scholen)

CC De Factorij Zaventem



Waar vindt de voorstelling plaats?

ADRES:

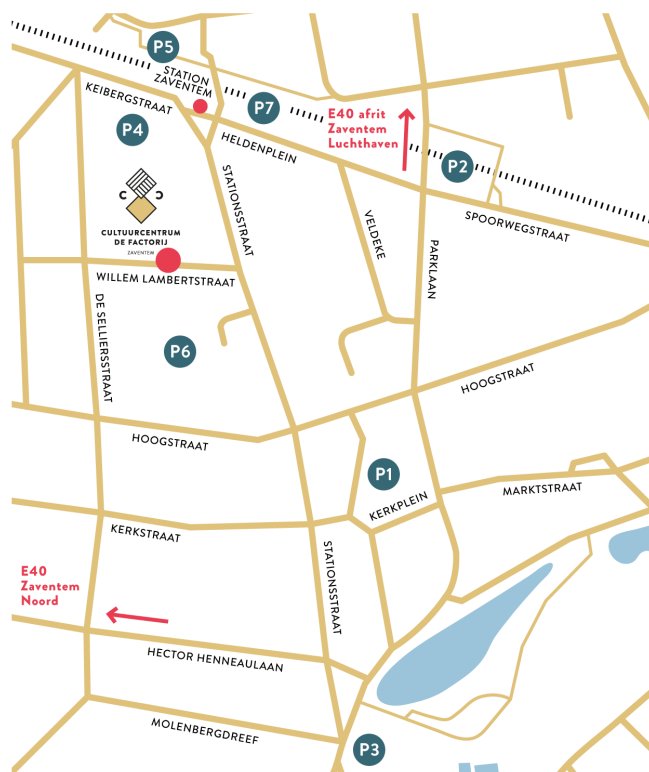
CC De Factorij
Willem Lambertstraat 10 – 1930 Zaventem

PARKING :

We beschikken vlakbij over enkele (rolstoelvriendelijke) parkings:

1. **Hoofdingang** – Willem Lambertstraat (P6)
 - I. Twee parkeerplaatsen voor rolstoelgebruikers
 - II. Via het rolstoelpad (ingewerkt in de trappen) bereik je de ingang
2. **Achterzijde** CC De Factorij – Keibergstraat 1 (P4)
 - I. Twee parkeerplaatsen voor rolstoelgebruikers
 - II. Laadpalen voor elektrische wagens
 - III. De hoofdingang bevindt zich aan de andere zijde van het gebouw. Een vrijwilliger toont je de weg.
3. Een overzicht van alle parkings rond wandelafstand van CC De Factorij vind je op het **parkeerplan** hieronder.

Zit je met nog vragen? Contacteer ons tijdens de openingsuren van de ticketbalie op 02 307 72 72 of mail naar info@ccdefactorij.be



PARKING ROND CC DE FACTORIJ ZAVENTEM

*PARKEERSCHIJF MA-VR 7U-20U

- P1 KERKPLEIN**
BETALEND | MA-VR 9U-18U
150 plaatsen op 5 minuten wandelafstand
- P2 SPOORWEGSTRAAT** *MAX 11 UUR
115 plaatsen op 7 minuten wandelafstand
- P3 ZWEMBAD** *MAX 11 UUR
95 plaatsen op 8 minuten wandelafstand
- P4 ACHTERZIJDEN CULTUURCENTRUM** *MAX 4 UUR
60 plaatsen op 1 minuut wandelafstand
- P5 QUITMANNPLEIN** *MAX 11 UUR
50 plaatsen op 5 minuten wandelafstand via spoorwegtunnel
- P6 RUSTOORDDREEF** *MAX 4 UUR
55 plaatsen op 2 minuten wandelafstand
- P7 HELDENPLEIN NAAST HET STATIONSGEBOUW** *MAX 11 UUR
45 plaatsen op 3 minuten wandelafstand

OPENBAAR VERVOER:

Treinstation Zaventem (dorp) ligt op 2 minuten wandelafstand. Bushalte Zaventem Kerkplein op 5 minuten.

FIETSEN:

Er zijn fietsbeugels aan de voor- en achterzijde van het gebouw.

TOEGANKELIJKHEID VAN HET GEBOUW:

CC De Factorij is goed toegankelijk voor rolstoelgebruikers. Rolstoelgebruikers kunnen langs de hoofdingang via het pad (ingewerkt in de trappen) het gebouw betreden. Er zijn ook liften zodat minder mobiele bezoekers zich vlot kunnen verplaatsen in het gebouw.

EXTRA VRAGEN of LAATKOMERS:

Neem gerust contact op met onze ticketbalie. Deze is bereikbaar via email of telefoon: info@ccdefactorij.be of 02 307 72 72 (ticketbalie: maandag, woensdag & vrijdag van 10U00 tot 16U00 en zaterdag van 14U00 tot 18U00)

VOLG DE PIJLEN:

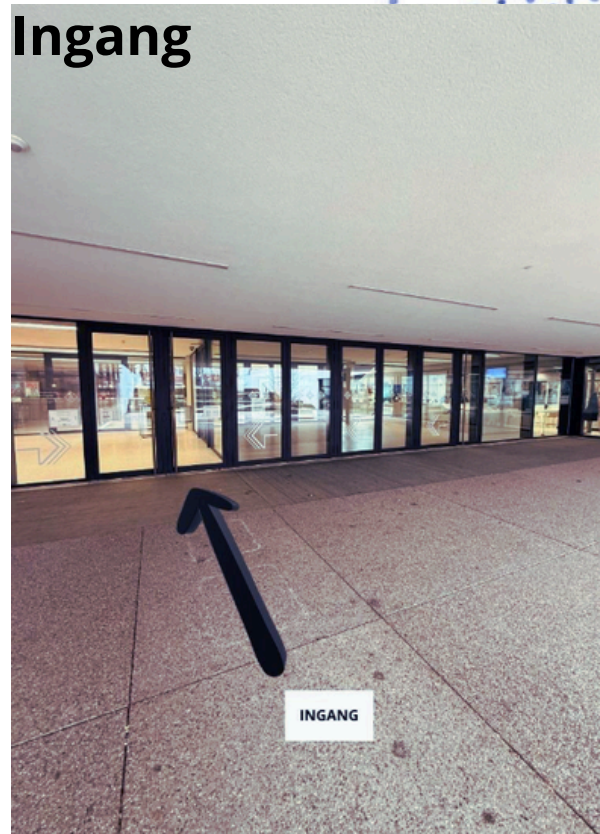
Vanaf de hoofdingang aan de voorkant van het gebouw ziet het er zo uit:



Hoofdingang



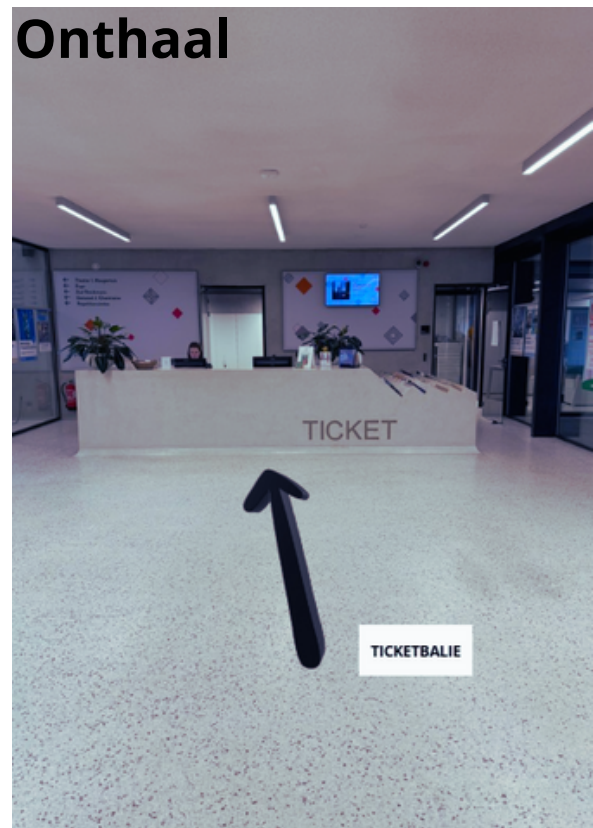
Ingang

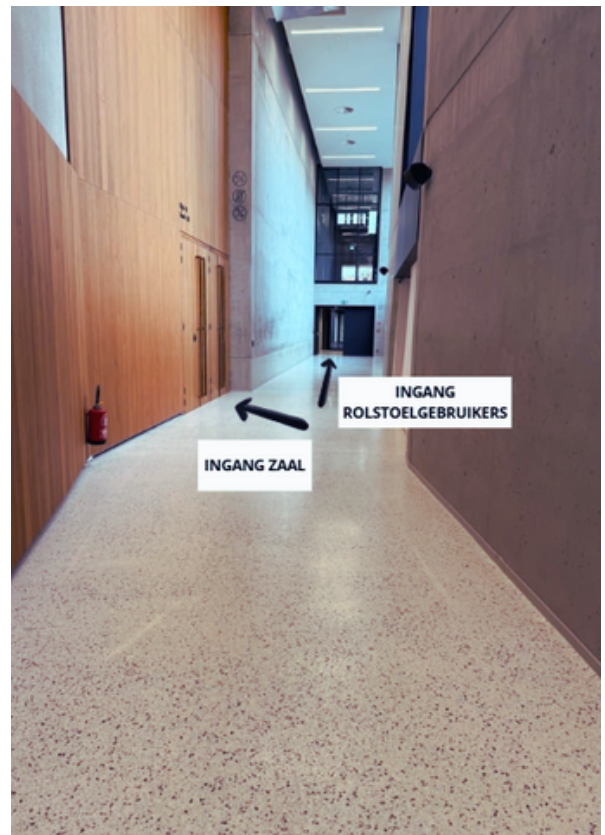
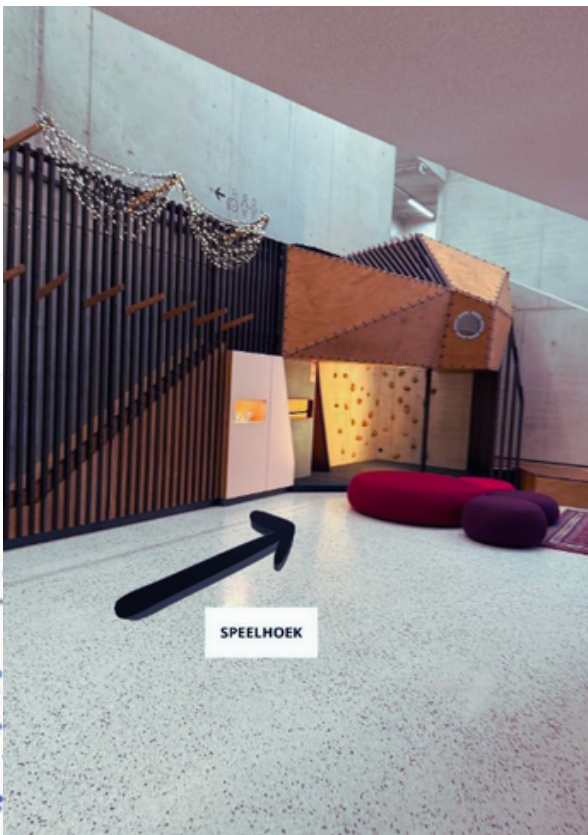
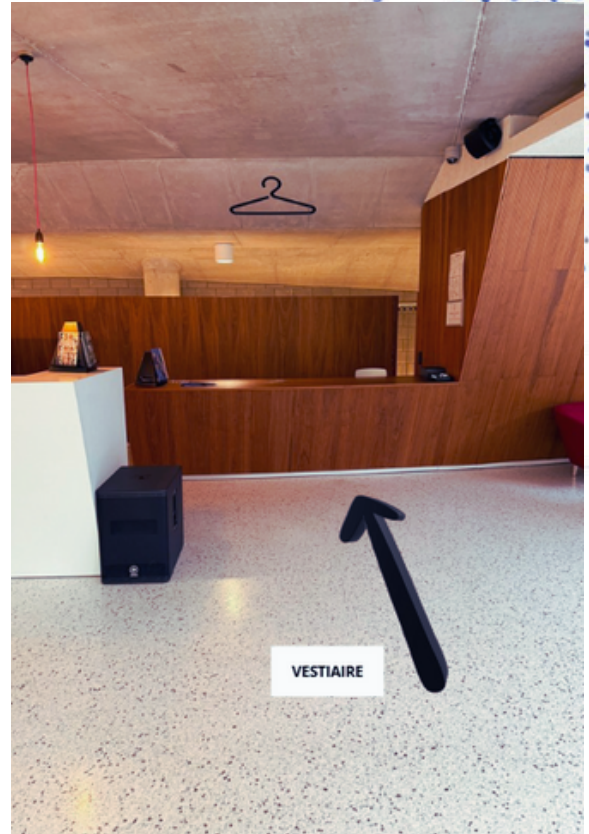
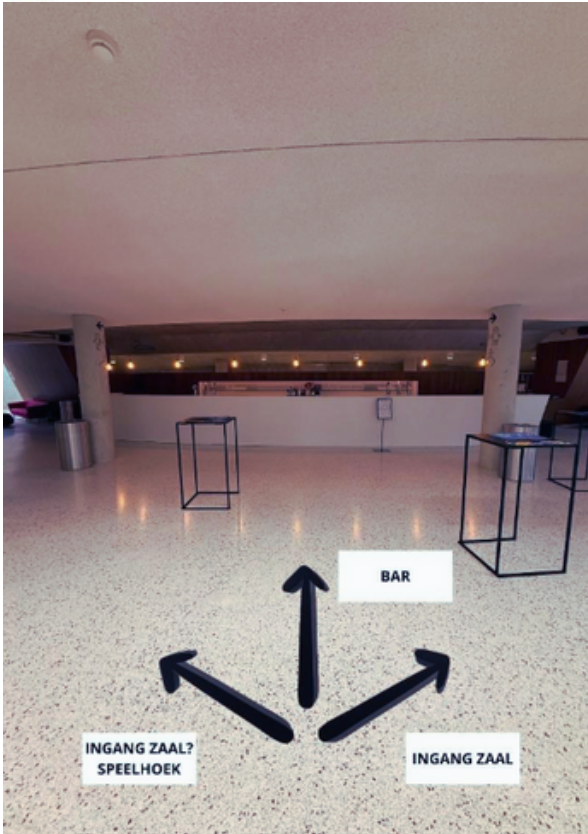


Inkomhal



Onthaal





Waarom kan je je verwachten?

VOORAF:

Een uur vooraf ben je welkom in onze foyer. Je kan je jas veilig achterlaten in de gratis vestiaire.

De deuren van de zaal gaan 30 minuten voor aanvang van de voorstelling open.

Als je zin hebt, kan je dus al vroeger komen en zo vertrouwd geraken met de ruimte.

Je kan er bijvoorbeeld de sfeer opsnuiven, iets drinken, wat rondkijken of aan de artiesten en medewerkers vragen wat er te gebeuren staat.

Samen met hen kies je een plaats die goed voelt voor jou. Er zijn stoelen aanwezig of kussens om op de grond te zitten of te liggen, mocht je dit comfortabel vinden.

DE RUIMTE:

De voorstellingsruimte wordt afgebakend door een cirkel van witte, transparante gordijnen. Je kan binnen in deze cirkel zitten, maar je kan ook van buitenaf kijken.

Je kan je ook tussen beide ruimtes bewegen.

Op de grond liggen veel kussens.

De deuren zullen niet sluiten en er zal voldoende licht zijn in de zaal.

Je bent vrij om te komen en te gaan wanneer je wil.

Er zijn toiletten in de buurt.

Alles is toegankelijk voor rolstoelgebruikers.

DE VOORSTELLING:

De voorstelling duurt ongeveer 55 minuten. Er is weinig tekst.

De gesproken tekst wordt boventiteld in het Frans en het Nederlands.

Het is echter niet heel belangrijk om exact te begrijpen wat er allemaal gezegd wordt.

Er zijn geen stroboscoop of flitsende lichten. Ook wordt er geen rook gebruikt.

Er is zachte muziek in het begin en op het einde van de voorstelling.

Er zijn geen momenten van volledige duisternis.

Op het einde van de voorstelling wordt er een klein confetti kanon gebruikt. Dit geeft een knal, maar we zullen iedereen tijdig laten weten wanneer dit moment plaats vindt.

Wie zal je er leren kennen?

ACROBATEN:



Camille



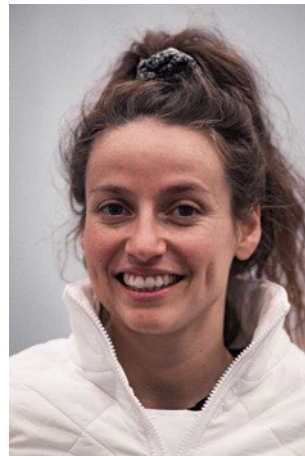
Phillippe



Elsa



Majo



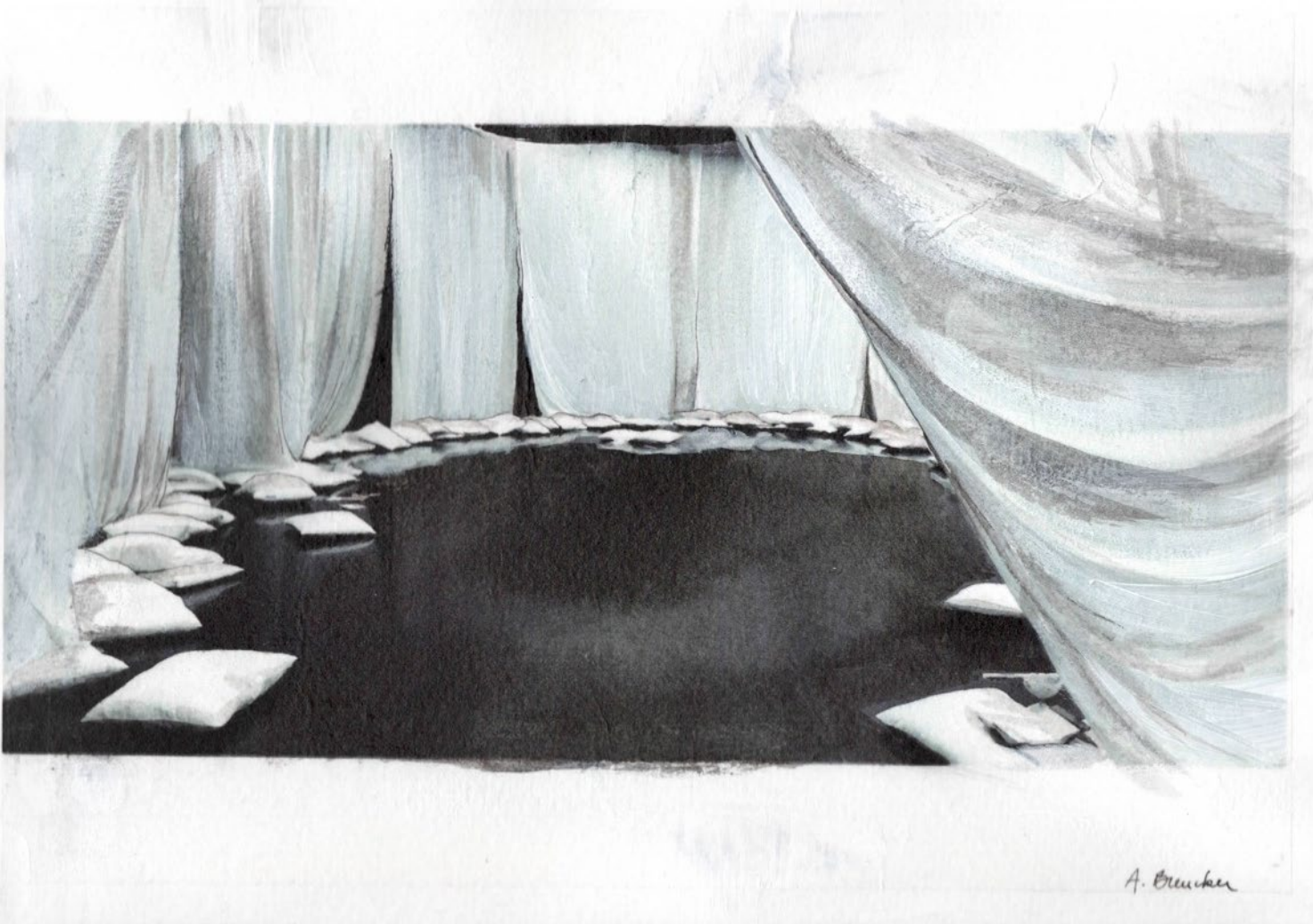
Gianna

SIDE-SHOW MEDEWERKERS:



Alle Side-Show medewerkers dragen een witte T-shirt. Zo is het gemakkelijk om hen te herkennen. Hun naam staat op de voorkant en je kan hen al je vragen stellen.

Wat gebeurt er in de voorstelling?



1. Welkom en zitten in de ruimte

Je komt binnen in de ruimte en kiest samen met één van de acrobaten een plaats die voor jou goed aanvoelt. Er zijn zowel stoelen als kussens beschikbaar. Ook voor rolstoelen is er plaats genoeg. En wie wil, kan ook vanachter de witte doeken naar de voorstelling kijken. In het midden van de ruimte zie je een grote stapel witte kussens liggen. Vanuit het dak regent het witte confetti.



2. Kussens collectief

De voorstelling begint met een choreografie waarbij de zes acrobaten het podium vrijmaken. Op het einde van deze scène stellen de acrobaten zich één voor één voor. Ze wisselen van een wit naar een zwart kostuum.



3. Salto

Een acrobaat staat recht en legt uit hoe de acrobatische figuur "salto" werkt. Daarna voert hij/zij de salto uit.



4. Ritmische wandeling

Vervolgens staat een andere acrobaat recht en begint te wandelen. Daarbij wordt hij/zij ondersteund door het publiek in de zaal dat het ritme aangeeft.



5. Handstand

Gedurende vier en een halve minuut is er een choreografie van handstanden.



6. De tovenaar

De tovenaar doet een truc die al dan niet goed afloopt.



7. Vermoeide acrobaten

Alle acrobaten nemen verschillende poses van bodybuilders aan. Ze worden echter al snel erg moe van de kracht die ze daarbij nodig hebben.



8. Het stuntmeisje

Eén van de acrobaten draagt een kostuum waardoor ze veel scheetjes moet laten. Ze doet enkele acrobatische figuren die geluid maken.



9. De panters

De acrobaten doen alsof ze panters zijn. Eén van hen is de temmer en laat de andere acrobaten kunstjes uitvoeren.



10. Verdwijnen en veranderen

Dit is een scène met één acrobaat. Hij/zij verdwijnt onder een groot kostuum en verandert in verschillende gedaanten.



11. Sterke vrouw

Dit is een korte scène waarin één van de acrobaten de schommel van achter het doek tot op de scène trekt.



12. Slow swing

Twee acrobaten voeren op muziek een act uit met een grote schommel.



13. Finale

Eén van de acrobaten kondigt de finale aan. Met de kussens wordt een grote storm van confetti ontketend. Een confettikanon worden afgeschoten nadat een acrobaat hier het signaal voor geeft. Wanneer de laatste confetti de grond raakt, is de voorstelling voorbij. Nu kan er geapplaudisseerd worden.

Wat kan en mag er allemaal tijdens de voorstelling?

- Tijdens de voorstelling mag je de zaal op elk moment verlaten en weer terugkomen wanneer je wil.
- Je mag je verplaatsen doorheen de ruimte.
- Je kan praten.
- Als je voelt dat je wil reageren op wat er allemaal gebeurt, kan dit op een manier die bij jou past.
- Je kan steeds iedereen van CC De Factorij of Side-Show aanspreken als je bepaalde vragen of noden hebt.
- Je mag de kussens aanraken.
- Je kan en mag doen wat je nodig hebt om je goed te voelen.



Tekeningen: Aline Breucker



OVER SIDE-SHOW:

Side-Show is het veelzijdige circusgezelschap van Aline Breucker en Quintijn Ketels. Hun artistieke taal wordt gekenmerkt door een unieke combinatie van circus en beeldende kunst. Sinds 2009 wisselt het gezelschap met internationaal vizier grote zaalvoorstellingen af met kleinschalige producties, in-situ performances en interdisciplinaire onderzoekstrajecten. Door de nadruk te leggen op collectiviteit, zorgzaamheid en kennisdeling neemt Side-show een belangrijke rol op in het groeiende circuslandschap in Vlaanderen en Brussel.

Side-Show
ALINE BREUCKER & QUINTIJN KETELS

www.side-show.be

 **Vlaanderen**
verbeelding werkt